



**MINISTÈRE
DES SPORTS,
DE LA JEUNESSE
ET DE LA VIE ASSOCIATIVE**

*Liberté
Égalité
Fraternité*

**Pôle Ressources National
Transition écologique et
Sports de nature**



 **MÉMENTO**

—

ENCADREMENT SPORTIF RÉFÉRENTIEL DE COMPÉTENCES POUR RENFORCER L'ENGAGEMENT ENVIRONNEMENTAL DU SPORT



CREPS
Auvergne-Rhône-Alpes
Vallon-Pont-d'Arc • Voiron • Lyon



**INSTITUT
NATIONAL
DU NAUTISME**



OFB
OFFICE FRANÇAIS
DE LA BIODIVERSITÉ



**BIODIV'
FRANCE**



Encadrement sportif: référentiel de compétences pour renforcer l'engagement environnemental du sport [Texte imprimé].

Sous la direction de Francis Gaillard. Vallon Pont d'Arc : Pôle ressources national transition écologique et sports de nature, 2026. (Mémento, n° 1)

**PÔLE RESSOURCES NATIONAL
TRANSITION ÉCOLOGIQUE ET SPORTS DE NATURE**

CREPS Auvergne-Rhône-Alpes Vallon Pont d'Arc

07150 Vallon Pont d'Arc

04 75 88 15 10

info@sportsdenature.gouv.fr

sportsdenature.gouv.fr

Préface

Les sports de nature et les sports nautiques ont un rôle prépondérant à jouer en faveur de l'environnement. Pratiqués dans des milieux naturels dont ils dépendent, ils sont à la fois acteurs et témoins des transformations liées à la perte de la biodiversité et de la dégradation des espaces. Cette position singulière est aussi une responsabilité.

Face au consensus scientifique, la Direction des Sports du ministère des Sports, de la Jeunesse et de la Vie associative s'engage à prendre sa juste part. Dans le cadre de la Stratégie nationale biodiversité 2030, elle pilote et copilote plusieurs actions relevant de la mesure 18, destinées à accompagner les acteurs du sport dans la réduction de leurs impacts sur la biodiversité. En appui, le Pôle ressources national transition écologique et sports de nature (PRNTESN) œuvre concrètement à renforcer les externalités positives du secteur et à réduire son empreinte écologique.

Sports & Biodiversité en bref

Ce projet à portée nationale, piloté par le CREPS et l'I2N cofinancé par l'OFB via le programme européen LIFE vise à outiller les pratiquants, professionnels et structures des sports nautiques et de nature aux enjeux liés à la biodiversité ; en valorisant et diffusant les initiatives existantes, en créant des outils là où ils n'existent pas encore, en apportant une expertise à disposition des politiques publiques nationales et locales, en fédérant un réseau riche en acteurs impliqués dans ces thématiques et en répondant au mieux à leurs besoins pour amorcer la transition.

[Sports & Biodiversité, un projet Life Biodiv'France](#)

C'est dans cette dynamique que s'inscrit le projet Sport & Biodiversité, porté par l'Institut national du nautisme (I2N) et le CREPS Auvergne-Rhône-Alpes Vallon Pont d'Arc · Voiron · Lyon en collaboration avec l'Office français de la biodiversité. Adossé à un réseau national réunissant acteurs du sport et de l'environnement, ce projet place le respect de la nature au cœur des pratiques sportives et engage le monde du sport à mettre en œuvre des actions transformatrices.

Le présent référentiel de compétences répond à l'un des principaux objectifs de ce projet qui est d'accompagner l'intégration de la biodiversité dans les formations et situations d'encadrement. Il a vocation à guider les établissements publics et les organismes de formation dispensant des formations relevant du champ du sport, en facilitant l'intégration de la biodiversité dans leurs dispositifs et dans les situations d'encadrement.

Emmanuelle Belpaire, cheffe du bureau emploi, métiers et diplômés du sport et de l'animation

Marina Chaumond, cheffe du bureau du sport durable.



Accompagner l'intégration de la biodiversité dans les formations et situations d'encadrement

Dans le projet Sports & Biodiversité, il a été identifié comme socle essentiel la constitution d'un référentiel de compétences visant à définir les compétences nécessaires à l'intégration de la transition écologique et de la biodiversité dans l'encadrement sportif et de loisirs en milieu naturel. Ce travail vient s'inscrire en continuité d'autres initiatives sur l'intégration des compétences relatives à l'éducation à l'environnement et au développement durable comme le projet Sustainability and Environmental education in Outdoor Sports (SEE).

Afin de constituer ce référentiel, plusieurs temps collectifs ont été animés dans le cadre d'un groupe de travail rassemblant des agents des ministères, fédérations, d'établissement de formation...

Quels sont les objectifs de ce référentiel ?

- Définir une vision partagée et un langage commun;
- Formaliser et identifier les compétences socles pour les métiers d'éducateurs sportifs en fournissant un cadre structurant;
- Renforcer la mise en réseau et la coopération et donner de la visibilité à la démarche, reconnaître les compétences et pouvoir partager avec les acteurs de la formation.

Comment utiliser ce document ?

Ce référentiel vise à servir de base de travail pour les personnes en charge de la conception de formation ou de modules de formation mais aussi comme document de référence pour accompagner l'intégration de la transition écologique et de la biodiversité dans les diplômes d'encadrement sportif qu'ils soient fédéraux ou d'État.

Comment valoriser ces compétences ?

Le ministère chargé des Sports a mis en place dans le cadre du projet, le badge numérique Encadrant-e Sports & Biodiversité pour valoriser et rendre visible l'engagement des encadrant-es pour la biodiversité. Infalsifiable, partageable et interopérable, il reconnaît des compétences informelles acquises en situation réelle — au-delà des diplômes — et Il fédère une communauté professionnelle engagée dans la transition écologique des sports et loisirs de nature.

Quelles sont les compétences associées à la transition écologique et à la préservation de la biodiversité ?

Le référentiel a été construit autour de cinq domaines mettant en avant des compétences pédagogiques et plus générales, que l'on retrouve souvent dans les référentiels de compétences actuels.

Ces compétences d'encadrement et de pédagogie sont mobilisées de manière transversale dans les différents domaines et elles ne font pas l'objet de mention spécifique puisque ce référentiel a vocation à être complémentaire à ceux existants.

Ces domaines ne sont pas à mobiliser dans un ordre chronologique même s'ils peuvent demander différents niveaux de connaissance, de maturité et d'engagement dans la thématique. Ils constituent plutôt un ensemble de leviers complémentaires participant à une dynamique de changements transformateurs, au sens de la Plateforme intergouvernementale scientifique et politique sur la biodiversité et les services écosystémiques (IPBES) : une transformation systémique impliquant des évolutions profondes des pratiques, des structures, des normes sociales et des imaginaires collectifs¹.

La reconnexion à la nature semble néanmoins être un point d'appui fondamental et une étape primordiale pour engager les quatre autres domaines. En recréant un lien sensible, émotionnel et expérientiel avec la nature, on favorise l'évolution des valeurs, des représentations et des motivations individuelles ; dimensions identifiées par l'IPBES comme centrales dans les processus de transformation.

Les sports et loisirs en milieux naturels disposent à cet égard d'un potentiel unique : ils offrent des expériences directes de nature, susceptibles de nourrir la conscience écologique et de soutenir l'émergence de comportements pro-environnementaux, tant dans la pratique sportive que dans l'ensemble de la société. Dans une logique réellement transformative, la dimension environnementale doit rester fortement imbriquée avec les enjeux sociaux (ex : démocratisation, accès à la pratique, justice sociale et environnementale) et sociétaux (ex : santé mentale et physique, ancrage territorial).

¹ IPBES, 2024, Summary for Policymakers of the Thematic assessment of the underlying causes of biodiversity loss and the determinants of transformative change and options for achieving the 2050 Vision for Biodiversity

Domaines de compétences	Finalité	Logique dominante
Reconnecter	Éveiller les consciences, créer ou activer le lien sensible, émotionnel et cognitif avec le vivant, les milieux et les limites planétaires	Prise de conscience et d'engagement
Atténuer	Réduire les pressions et impacts environnementaux des pratiques, formations et organisations sportives	Réduction et sobriété
Adapter	Ajuster les pratiques, infrastructures et postures d'encadrement aux changements socioenvironnementaux	Résilience
Contribuer à régénérer	Contribuer à la restauration des milieux naturels, des écosystèmes et des liens sociaux	Réparation et soin
Réinventer	Identifier, renoncer ou transformer les activités non soutenables, et accompagner les acteurs du sport et des loisirs vers de nouveaux récits et formes de pratiques	Transformation structurelle

Ce référentiel vise ainsi à accompagner une évolution des pratiques sportives et de loisirs en milieux naturels. Pour autant, sa méthodologie peut utilement inspirer l'ensemble des formateurs qui n'enseignent pas directement des activités de nature.

L'enjeu n'est pas de transposer mécaniquement des contenus liés à un milieu spécifique, mais de s'approprier une démarche. Celle-ci consiste à relier la pratique sportive aux grands enjeux de transition écologique, à faire évoluer les représentations, puis à traduire ces prises de conscience en choix pédagogiques, organisationnels et professionnels concrets.

Cette appropriation du référentiel peut s'appuyer sur des exemples issus de leur propre contexte : équipements, mobilités, consommation de ressources, gestion des installations, choix d'événements, relation au territoire, sensibilisation des pratiquant-es ou des bénévoles.



Objectifs pédagogiques de formation et compétences

Les domaines de compétences ont fait l'objet d'une déclinaison en compétences générales qui sont celles à évaluer.

Domaines de compétences	Compétences générales
Reconnecter	Être capable de créer du lien avec la nature dans le cadre de mon activité en mobilisant différents registres notamment émotionnels, sensoriels et citoyens.
Atténuer	Être capable de réduire les impacts environnementaux des pratiques sportives en adoptant et en transmettant des stratégies de sobriété et d'écoresponsabilité.
Adapter	Être capable de garantir la supportabilité des pratiques en fonction des enjeux de biodiversité, des évolutions climatiques et environnementales.
Contribuer à régénérer	Être capable d'identifier et de participer voire de développer des activités qui contribuent positivement à la connaissance, la préservation et la restauration des milieux naturels et du vivant ainsi qu'au renforcement des écosystèmes et des liens sociaux.
Réinventer	Être capable de questionner, transformer ou réorienter les pratiques sportives pour les rendre compatibles avec les limites planétaires, et d'accompagner l'émergence de nouvelles cultures sportives.

Les compétences générales visées par le parcours sont déclinées en objectifs pédagogiques permettant d'identifier les attendus à chaque étape du processus formatif.

Les savoirs traduisent les connaissances théoriques indispensables à la compréhension des enjeux : regroupent les capacités pratiques, techniques ou méthodologiques mobilisées en situation (savoir-faire); concernent les attitudes, comportements et postures professionnelles attendues dans l'exercice des missions (savoir-être)

Sans être exhaustives, les approches pédagogiques proposées reposent sur la mise en situation, la participation active et la réflexion collective. Elles visent à favoriser l'ancrage des apprentissages dans les contextes professionnels.



Retrouvez le jeu de données des domaines de compétences, objectifs... dans l'espace du PRNTESEN sur data.gouv.fr

1. Reconnecter

Créer du lien avec la nature dans le cadre de mon activité en mobilisant différents registres notamment émotionnels, sensoriels et citoyens.

1.2

Encadrez une activité sportive à la découverte de la nature

La Fête de la nature, un évènement populaire qui reconnecte au vivant en faisant ressentir la nature, aimer la nature et en donnant envie d'en prendre soin ensemble.

fetedelanature.com



1.2.2

Que signifie la reconnexion émotionnelle et sensorielle au vivant ?

La reconnexion émotionnelle et sensorielle au vivant consiste à ressentir la nature par les sens pour retrouver une présence plus profonde et apaisante au monde qui nous entoure. Elle permet de raviver un sentiment d'appartenance au vivant, favorisant empathie, attention et comportements plus respectueux.

Objectifs

1.1 Susciter la curiosité et l'observation des milieux naturels où se pratiquent les activités sportives

1.2 Concevoir des expériences pédagogiques qui mobilisent les sens, l'émotion et la réflexion autour du lien au vivant et sa place dans l'écosystème

1.3 Développer des démarches de sensibilisation à l'écologie du sensible

1.4 Favoriser la mise en lien entre savoirs scientifiques et expérience vécue du vivant

1.2.1.1

Ma pierre, bingo de la nature...

La boîte à outils SEE fournit une méthode structurée pour l'éducation à l'environnement intégrée aux activités de nature.

Exemple de ressources :

see-project.eu/toolkit/toolkit

Savoirs		Approches	
	1.1.1 Mobiliser le registre émotionnel, symbolique et scientifique pour éveiller la conscience écologique	1.1.1.1 Faire découvrir un élément naturel avec au moins deux sens différents	1.1.1.2 Identifier collectivement des signes de vie, d'interactions ou d'équilibre écologique dans un milieu donné.
	1.2.1 Organiser des moments d'observation et de contemplation active des milieux naturels.	1.2.1.1 Concevoir et animer une séquence pédagogique intégrée à l'activité qui aborde la relation à la nature par une dimension sensorielle et émotionnelle	1.2.1.2 Animer une dynamique collective autour des représentations et rapport à la nature
	1.3.1 Créer des situations d'apprentissage qui favorisent l'émerveillement et la compréhension des milieux	1.3.1.1 Favoriser l'émergence d'un projet ou d'une action collective en lien avec la protection du vivant	1.3.1.2 Relier une expérience vécue sur le terrain à un enjeu écologique global identifié (ressources naturelles, biodiversité, climat)
	1.4.1 Identifier et d'utiliser des outils et méthodes pédagogiques favorisant la reconnexion émotionnelle et sensorielle au vivant	1.4.1.1 Utiliser des exemples concrets du terrain pour illustrer un principe écologique.	1.4.1.2 Proposer une lecture écologique d'un site de pratique à travers des principes écosystémiques
		1.4.1.3 Créer une expérience permettant de réaliser et de verbaliser sa dépendance aux milieux naturels, aux conditions climatiques ou à la biodiversité	

2. Atténuer

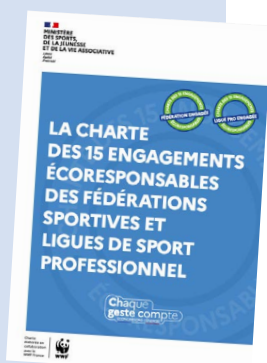
Réduire les impacts environnementaux des pratiques sportives en adoptant et en transmettant des stratégies de sobriété et d'écoresponsabilité.

2.2

La charte des 15 engagements écoresponsables

La charte aide à réduire les impacts environnementaux du sport en transformant les modes d'organisation (mobilité, déchets, énergie, alimentation...) et en diffusant une culture de sobriété et de responsabilité écologique dans tout l'écosystème sportif.

sports.gouv.fr/les-chartes-des-15-engagements-ecoresponsables-1156



2.4.1

Qu'est-ce qu'une espèce exotique envahissante terrestre (EEE)?

Une EEE est une espèce introduite par l'humain en dehors de son aire de répartition naturelle (volontairement ou fortuitement) et dont l'implantation et la propagation ont des conséquences écologiques et/ou économiques et/ou sanitaires négatives.

Exemple de ressources : especes-exotiques-envahissantes.fr

Objectifs

2.1 Identifier et mesurer les principaux impacts environnementaux (mobilités, équipements, sites, conduite activité, consommation d'eau/énergie)

2.2 Mettre en œuvre des stratégies de sobriété (logistique, mutualisation, allègement matériel, choix sites pratiques)

2.3 Sensibiliser les personnes encadrées à la mesure et à la réduction de leur empreinte

2.4 Limiter l'introduction et la propagation des espèces exotiques envahissantes terrestres (EEE) et des espèces non indigènes marines (ENI)

2.5 Connaître les spécificités, mode de gestion et réglementation liés aux aires protégées et les prendre en compte dans son activité

Savoirs	Approches
<p>2.1.1 Évaluer les impacts directs et indirects de son activité sportive sur l'environnement</p> <p>2.1.2 S'appuyer sur des indicateurs simples ou ressources existantes pour comprendre les impacts des activités</p> <p>2.1.3 Interpréter les impacts pour prioriser les leviers d'action.</p>	<p>2.1.1.1 Identifier et hiérarchiser les principales sources d'impact d'une activité ou d'un évènement sportif</p> <p>2.1.2.1 Réaliser un diagnostic simplifié des impacts environnementaux d'une structure ou d'un cycle d'activité</p> <p>2.1.3.1 Présenter les résultats sous une forme compréhensible pour différents publics</p>
<p>2.2.1 Concevoir des solutions sobres adaptées à son contexte professionnel (choix de matériel, déplacements, hébergement, alimentation, gestion des sites, conduite d'activités)</p> <p>2.2.2 Planifier et mettre en œuvre des pratiques de sobriété dans la durée, en associant les usagers et partenaires</p> <p>2.2.3 Mettre en perspective les choix d'atténuation dans un contexte global et d'aspiration sociale et sociétale</p>	<p>2.2.1.1 Élaborer un plan ou une liste à valider de sobriété pour une activité</p> <p>2.2.2.1 Démontrer la mise en œuvre d'au moins une mesure de sobriété concrète (ex. mobilité, équipement, gestion de l'eau/énergie).</p> <p>2.2.2.2 Présenter les résultats ou bénéfices de ces actions à un public cible</p> <p>2.2.3.1 Émettre des hypothèses de décisions multifactorielles de décisions relatives à la conduite et l'organisation des activités</p>
<p>2.3.1 Transmettre la logique de sobriété sans culpabilisation, en favorisant la compréhension, la responsabilité et le passage à l'action</p> <p>2.3.2 Aborder, expliquer et vulgariser la notion de limites planétaires et leurs liens avec les pratiques sportives</p> <p>2.3.3 Animer des activités pédagogiques favorisant la réflexion critique sur les impacts environnementaux du sport</p>	<p>2.3.1.1 Concevoir une activité ou un support de sensibilisation à la sobriété adapté à un public donné</p> <p>2.3.2.1 Faire comprendre, à travers une activité ou un exemple concret, le lien entre sport, ressources et limites planétaires</p> <p>2.3.3.1 Observer un changement d'attitude ou de représentation chez les participants à l'issue de l'activité</p>
<p>2.4.1 Connaître les enjeux liés à l'introduction et la propagation des EEE et ENI</p> <p>2.4.2 Expliquer les risques et facteurs d'introduction et de propagation des EEE et ENI propre à sa discipline sportive</p> <p>2.4.3 Connaître, adopter et diffuser les mesures et bonnes pratiques à adopter pour limiter l'introduction et la propagation d'EEE ou d'ENI</p>	<p>2.4.1.1 Identifier en quoi les EEE et ENI sont des menaces pour la biodiversité</p> <p>2.4.2.1 Concevoir et intégrer dans l'exercice de son activité un temps d'information ou de sensibilisation sur le sujet des EEE ou ENI en lien avec la pratique exercée</p> <p>2.4.3.1 Mettre en œuvre des principes de limitation de propagation des EEE ou ENI comme le « Check, clean and dry »</p>
<p>2.5.1 Connaître les différents types d'aires protégées et leurs finalités</p> <p>2.5.2 Savoir se renseigner sur la réglementation applicable à son site d'activité</p> <p>2.5.3 Se conformer, lorsqu'elle existe, à la réglementation des aires protégées dans le cadre de son activité</p>	<p>2.5.1.1 Distinguer les catégories d'aires protégées et expliquer leurs objectifs de protection de la biodiversité, de gestion et de valorisation du territoire</p> <p>2.5.2.1 Mobiliser les sources réglementaires afin d'identifier la réglementation applicable à son site d'activité</p> <p>2.5.3.1 Adapter son activité afin de respecter la réglementation et le cadre légal en vigueur le cas échéant</p>

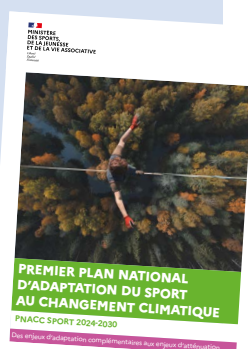
3. Adapter

Garantir la supportabilité des pratiques en fonction des enjeux de biodiversité, des évolutions climatiques et environnementales

3.1

Plan national d'adaptation des pratiques sportives au changement climatique

Le ministère en charge des sports a publié son premier plan sectoriel sports.gouv.fr/adapter-les-pratiques-sportives-au-changement-climatique-1186



Objectifs

3.1 Anticiper les risques environnementaux (canicules, sécheresses, inondations, tempêtes, érosion littorale, espèces exotiques envahissantes, perte d'enneigement, éboulements, etc.)

3.2 Adapter les calendriers, sites, itinéraires, horaires, et modalités d'encadrement en prenant également en compte les limites planétaires

3.3 Développer la veille écologique et la culture du risque environnemental

3.4 Prendre en compte les évolutions climatiques et les menaces sur la biodiversité dans le développement (spatial et temporel) de ses pratiques

3.5 Adapter sa posture d'encadrement et sa pédagogie aux conséquences psychologiques des incertitudes environnementales

Savoirs	Approches
<p>3.1.1 Identifier les principaux risques environnementaux liés au changement climatique et à la dégradation des écosystèmes</p> <p>3.1.2 Évaluer la vulnérabilité d'une activité, d'un site ou d'un public face à ces risques</p> <p>3.1.3 Intégrer l'adaptation aux enjeux environnementaux dans la conception et l'encadrement d'une activité</p>	<p>3.1.1.1 Identifier au moins trois types de risques majeurs associés aux pratiques</p> <p>3.1.2.1 Réaliser un diagnostic simplifié de vulnérabilité d'un site ou d'une activité</p> <p>3.1.3.1 Adapter un protocole d'encadrement pour limiter les risques environnementaux et climatiques (gestion de la chaleur, préservation du milieu, etc.)</p>
<p>3.2.1 Intégrer les évolutions climatiques et environnementales dans la planification des activités, sans générer de nouvelles pressions sur les autres limites planétaires</p> <p>3.2.2 Accompagner les pratiquants dans la compréhension et l'acceptation de ces ajustements (périodes, lieux, intensité, durée)</p> <p>3.2.3 Mesurer les limites de son action et les mettre en perspectives avec un contexte global</p>	<p>3.2.1.1 Modifier un calendrier ou un protocole d'activité pour intégrer des contraintes écologiques ou climatiques</p> <p>3.2.1.2 Proposer une alternative concrète à une pratique ou un site fragilisé</p> <p>3.2.2.1 Communiquer clairement les raisons et les bénéfices de ces adaptations auprès des pratiquants</p> <p>3.2.3.1 Maîtriser des grandes échelles d'impacts sur l'environnement et repositionner ses capacités d'actions à leur juste valeur</p>
<p>3.3.1 Évaluer la robustesse et la résilience d'un site ou d'une structure sportive face aux évolutions environnementales</p> <p>3.3.2 Se tenir informé des évolutions environnementales locales affectant les activités</p> <p>3.3.3 Partager cette veille au sein de son réseau professionnel, de son réseau ou de sa structure</p> <p>3.3.4 Adapter sa pratique en lien avec le renforcement des risques sécuritaires liées aux évolutions environnementales</p>	<p>3.3.1.1 Identifier les indicateurs de robustesse ou de résilience d'un site ou d'une structure (état des milieux, capacité d'accueil, risques physiques)</p> <p>3.3.2.1 Recueillir et utiliser des informations actualisées sur les impacts climatiques locaux et les mesures d'adaptation</p> <p>3.3.3.1 Diffuser les résultats de sa veille (réunion, fiche synthèse, partage en ligne, etc.)</p> <p>3.3.4.1 Identifier les risques associés à sa pratique et anticiper une planification des activités en conséquence</p>
<p>3.4.1 Comprendre la codépendance entre sa pratique et le milieu naturel d'accueil</p> <p>3.4.2 Analyser les vulnérabilités partagées</p> <p>3.4.3 Orienter le développement des pratiques de manière maîtrisée en fonction de ces facteurs</p>	<p>3.4.1.1 Expliquer, à un public, comment la qualité d'un milieu influence la pratique (sécurité, plaisir, conditions) et, en retour, comment la pratique peut influencer le milieu</p> <p>3.4.2.1 Identifier, pour un site donné, les moments ou zones de vulnérabilité (canicule, sécheresse, nidification, érosion, fréquentation)</p> <p>3.4.3.1 Proposer des adaptations concrètes (choix saisonniers, rotation des sites, limitation des effectifs, allègement logistique, formats alternatifs) à partir de l'analyse croisée « limites planétaires/ pratique »</p>
<p>3.5.1 Adopter une posture réflexive et adaptative face à l'imprévisibilité des conditions</p> <p>3.5.2 Cultiver la confiance, la flexibilité et l'intelligence collective dans la gestion de l'incertitude</p> <p>3.5.3 Intégrer la dimension psychologique et émotionnelle de l'adaptation (inquiétudes, écoanxiété, renoncement)</p>	<p>3.5.1.1 Ajuster une séance ou un encadrement en fonction d'un aléa environnemental réel ou simulé</p> <p>3.5.2.1 Favoriser la prise de décision collective face à une situation imprévue</p> <p>3.5.3.1 Animer un échange d'explicitation des émotions et apprentissages liés à une situation d'incertitude</p>

4. Contribuer à régénérer

Contribuer à la restauration des milieux naturels, des écosystèmes et des liens sociaux

4.2.2

CROMIS, un outil de sciences participatives

CROMIS permet aux pratiquant·es d'enregistrer ses observations durant ses immersions ou promenade, d'améliorer leurs connaissances sur les espèces rencontrées en plongée.
cromis.ffesm.fr



Objectifs

4.1 Intégrer une pédagogie de compréhension de la nature, des milieux et la biodiversité dans les activités

4.2 Contribuer à des actions partenariales de sensibilisation, de connaissance ou de suivi du milieu

4.3 Organiser des actions en faveur des milieux naturels et du vivant (restauration de sites, chantier nature, sciences participatives, participation à des projets de renaturation)

Savoirs		Approches	
	<p>4.1.1 Interpréter les éléments du paysage pour faire comprendre les interactions entre milieux, pratiques humaines et biodiversité</p> <p>4.1.2 Transmettre la culture du "prendre soin" du milieu et du vivant à travers la pratique sportive</p> <p>4.1.3 Relier les gestes sportifs à une éthique de cohabitation et de respect du vivant</p>	<p>4.1.1.1 Conduire une activité de terrain intégrant l'observation et la lecture du paysage</p> <p>4.1.2.1 Relier une pratique sportive à des enjeux de biodiversité ou de préservation des milieux</p> <p>4.1.3.1 Animer un échange collectif sur les valeurs du "prendre soin" et leurs traductions concrètes dans la pratique</p>	
ieu	<p>4.2.1 Identifier les acteurs et réseaux locaux œuvrant pour la biodiversité et la transition écologique</p> <p>4.2.2 Solliciter ou participer à des partenariats environnementaux (sciences participatives, actions de restauration, programmes éducatifs)</p> <p>4.2.3 Inscrire sa structure ou ses activités dans des démarches territoriales de transition et de coopération</p> <p>4.2.4 Participer à la gouvernance des espaces naturels gérés de proximité</p>	<p>4.2.1.1 Cartographier les partenaires locaux en lien avec la transition écologique et la biodiversité</p> <p>4.2.2.1 Participer à au moins une action partenariale de terrain (chantier, animation, suivi écologique)</p> <p>4.2.3.1 Formaliser un partenariat ou une action conjointe à visée environnementale</p> <p>4.2.4.1 Participer à des instances de concertations et au dialogue environnemental et sportif des territoires</p>	
	<p>4.3.1 Mobiliser des connaissances générales sur les dynamiques naturelles, les cycles écologiques et les processus de régénération</p> <p>4.3.2 Mobiliser les connaissances écologiques locales (faune, flore, sols, cycles de l'eau) dans sa pratique</p> <p>4.3.3 Concevoir et de mettre en œuvre des projets d'actions régénératrices</p>	<p>4.3.1.1 Identifier les dynamiques naturelles en jeu sur un site (érosion, succession écologique, fragmentation, etc.)</p> <p>4.3.2.1 Adapter la pratique ou l'action au contexte écologique local</p> <p>4.3.3.1 Concevoir et animer une action concrète de soin ou de restauration du milieu</p> <p>4.3.3.2 Concevoir et animer une action concrète de sciences participatives en lien avec la nature et le site de pratique</p>	

5. Réinventer

Questionner, transformer ou réorienter les pratiques sportives pour les rendre compatibles avec les limites planétaires, et d'accompagner l'émergence de nouvelles cultures sportives.

5.2.1

Slow Tourisme FFVoile

la FFVoile a construit en 2022 avec une vingtaine de structures affiliées volontaires un cahier des charges *Slow Tourisme FFVoile*. Il structure une offre homogène adaptée à chaque site de pratique en mer, en rivière ou sur les plans d'eau intérieurs, qui permette de vivre une expérience à la fois immersive et inclusive. 102 offres ont été estampillées en 2024. <https://clubs.ffvoile.fr/actualites-des-ecoles-francaise-de-voile/?guid=34526&name=slow-tourisme-2025>



Objectifs

5.1 Remettre en question ses propres pratiques et proposer des pistes d'évolution

5.2 Concevoir des trajectoires de transformation (réemploi, reconversion, renoncement)

5.3 Aborder les questions de sens et de durabilité dans les échanges avec les pratiquants

5.4 Valoriser les pratiques respectueuses de l'environnement comme des réussites partagées

5.5 Faire émerger des récits et des imaginaires sportifs fondés sur la lenteur, l'humilité, la cohabitation et le respect du vivant

5.6 Faire le lien entre les enjeux environnementaux et leurs interconnexions avec les enjeux sociaux et citoyens

Savoirs	Approches
<p>5.1.1. Identifier les dimensions d'une pratique ou d'une organisation qui peuvent être rendues plus sobres ou plus respectueuses du vivant</p> <p>5.1.2 Utiliser des repères simples pour évaluer la soutenabilité d'une activité sportive</p> <p>5.1.3 Proposer des améliorations réalistes ou des ajustements progressifs dans sa pratique ou celle de son groupe</p>	<p>5.1.1.1 Identifier un ou plusieurs leviers d'amélioration dans sa pratique ou sa structure</p> <p>5.1.2.1 Utiliser une grille ou un outil simplifié d'autoévaluation</p> <p>5.1.3.1 Partager et discuter ces propositions avec ses pairs ou son collectif</p>
<p>5.2.1 Proposer des alternatives locales ou mutualisées à certaines pratiques ou équipements</p> <p>5.2.2 Expliquer ses choix d'évolution et en montrer la valeur pédagogique et écologique</p>	<p>5.2.1.1 Mettre en œuvre une pratique ou un stage intégrant un principe de sobriété (mobilité, matériel, logistique)</p> <p>5.2.1.2 Tester une solution alternative concrète (partage de matériel, pratique locale, covoiturage)</p> <p>5.2.2.1 Présenter un retour d'expérience sur une évolution réussie</p>
<p>5.3.1 Aborder les enjeux de durabilité, de sobriété et de respect du vivant lors de temps informels ou pédagogiques (verbalisation, retours d'expérience, discussions de groupe)</p> <p>5.3.2 Écouter et animer des échanges bienveillants sur les motivations et les valeurs liées à la pratique</p> <p>5.3.3 Faire le lien entre plaisir, responsabilité et engagement collectif</p>	<p>5.3.1.1 Intégrer un temps d'échange ou de réflexion sur la durabilité d'une pratique</p> <p>5.3.2.1 Favoriser l'expression libre et non culpabilisante des pratiquants</p> <p>5.3.3.1 Illustrer par des exemples concrets les bénéfices d'une pratique plus sobre et consciente</p>
<p>5.4.1 Raconter et mettre en valeur des expériences positives de transformation, de renoncement ou de sobriété</p> <p>5.4.2 Encourager la créativité et les initiatives écologiques dans les clubs, stages ou groupes</p> <p>5.4.3 Entretenir une dynamique collective autour du plaisir de faire autrement</p>	<p>5.4.1.1 Animer un atelier de prospective ou une « fresque des nouveaux récits » autour du sport et du vivant</p> <p>5.4.2.1 Prototyper une activité ou un format expérimental de pratique régénératrice</p> <p>5.4.3.1 Partager un récit ou une expérience inspirante favorisant la transformation culturelle du sport</p>
<p>5.5.1 Favoriser l'expression et la réflexion éthique des pratiquants sur leur relation au vivant</p> <p>5.5.2 Accompagner la construction de récits collectifs valorisant des pratiques respectueuses et sobres</p>	<p>5.5.1.1 Animer un temps d'échange ou de récit collectif autour des émotions et des valeurs vécues en milieu naturel</p> <p>5.5.2.1 Produire un récit, une trace (verbal, visuel ou écrit) traduisant une posture personnelle vis-à-vis du vivant</p>
<p>5.6.1 Intégrer dans l'organisation des activités et dans les approches pédagogiques les enjeux de transitions socio-écologiques</p> <p>5.6.2 Analyser comment les structures systémiques et les rapports de domination influencent la prise en compte des enjeux socioenvironnementaux</p>	<p>5.6.1.1 Expliquer, à un groupe, une situation où enjeux environnementaux et enjeux sociaux se croisent (accès à la nature, vulnérabilités climatiques, justice environnementale)</p> <p>5.6.2.1 Identifier, dans un contexte sportif, les contraintes institutionnelles, économiques ou culturelles qui freinent ou favorisent les transformations socio-écologiques</p>

Comment valoriser sa posture d'encadrant-e ?

En tant que formateur et formatrice, vous disposez désormais du référentiel de compétences qui est une base de travail pour construire ou faire évoluer vos modules de formation.

La question qui se pose naturellement est celle de la reconnaissance : comment attester, auprès de vos pairs, de votre institution ou de vos stagiaires, que vous intégrez effectivement ces compétences dans vos pratiques de formation ?

Le badge numérique Sports & Biodiversité apporte une réponse concrète à cette question. Un badge numérique est une certification numérique sécurisée, conforme au RGPD, qui intègre dans ses métadonnées l'identité de l'émetteur, les critères d'obtention et les preuves associées. Il est infalsifiable, vérifiable et partageable sur un portfolio numérique, un profil LinkedIn ou un curriculum vitae.

Pour les formateurs et formatrices, le badge reconnaît spécifiquement la capacité à mobiliser le référentiel dans des situations concrètes de formation : conception de séquences pédagogiques intégrant les enjeux de biodiversité, accompagnement de stagiaires vers de nouvelles postures professionnelles, mise en œuvre d'approches de terrain cohérentes avec les cinq domaines de compétences.

La collection de badges Sports & Biodiversité



Badge Communauté

Je m'engage à la préservation de la biodiversité dans ma pratique sportive



Badge Éco agir

Je préserve la biodiversité dans ma pratique sportive



Badge Encadrant-e

J'intègre la nature au cœur de mon encadrement d'activités sportives et de loisirs

Découvrir les badges numériques sur sportsdenature.gouv.fr



Télécharger le dossier d'obtention

Un modèle de dossier est en libre téléchargement sur la page de référentiel de compétences sportsdenature.gouv.fr (Rubrique Agir)

Constitution du dossier

Le dossier repose sur des preuves tangibles de votre activité de formation. Il peut inclure :

- des séquences ou modules de formation documentés en lien avec le référentiel ;
- des comptes rendus d'actions pédagogiques menées avec des stagiaires ;
- des traces de partenariats ou d'interventions en lien avec la transition écologique et la biodiversité ;
- tout élément illustrant votre démarche réflexive sur vos pratiques de formateur-trice.

Les critères d'évaluation sont explicitement adossés aux objectifs et approches décrits dans le référentiel. Il ne s'agit pas d'un examen, mais d'une mise en cohérence entre ce que vous faites et ce que le référentiel identifie comme compétences attendues.

Dépôt de candidature

Une fois votre dossier constitué, déposez votre candidature directement sur la plateforme openbadgefactory.com, qui centralise l'ensemble des ressources, collections de badges et procédures d'obtention.

Examen de votre candidature

Le dossier est pris en charge par l'équipe projet Sports & Biodiversité, le respect des critères et preuves sont contrôlés.

Acceptation de votre candidature

Vous recevez le badge et faites partie de la communauté des encadrant-es... Vous pouvez le partager sur vos réseaux sociaux, votre CV

Glossaire

Aires protégées: Espaces naturels délimités et gérés pour la préservation de la biodiversité, des services écosystémiques et des valeurs culturelles associées, avec une réglementation spécifique à respecter lors des activités sportives.

Biodiversité: Recouvre l'ensemble des milieux naturels et des formes de vie (plantes, animaux, champignons, bactéries...) ainsi que toutes les relations et interactions (coopération, prédation, symbiose...) qui existent entre les organismes vivants eux-mêmes et entre ces organismes et leurs habitats.

Changements transformateurs: Évolutions profondes des pratiques sportives impliquant structures, normes sociales et imaginaires collectifs pour une transition écologique systémique.

Vérifier, nettoyer, sécher (Check, clean, dry): Protocole appliqué au matériel pour limiter la propagation des espèces exotiques envahissantes.

Espèces exotiques envahissantes (EEE): Espèces introduites hors de leur aire naturelle par l'humain, dont la propagation menace la biodiversité locale, impacte l'économie et provoque des risques sanitaires.

Espèces non indigènes marines (ENI): Espèces marines introduites, similaires aux EEE, à limiter dans les sports nautiques.

Limites planétaires: Seuils que l'humanité ne devrait pas dépasser pour ne pas compromettre les conditions favorables dans lesquelles elle a pu se développer et pour pouvoir durablement vivre dans un écosystème sûr.

Prise de conscience: Éveil des consciences via un lien sensible, émotionnel et cognitif avec la nature.

Renaturation: Concerne les actions d'amélioration de la fonctionnalité écologique d'un espace.

Résilience: Capacité des pratiques sportives à encaisser une perturbation et une modification de conditions de pratiques pour revenir à une situation d'équilibre.

Restauration des milieux: Actions concrètes de régénération des écosystèmes naturels (chantiers, sciences participatives) contribuant à la réparation et au soin des sites de pratique.

Robustesse: Désigne la capacité à maintenir un système stable à court terme et viable à long terme, malgré les fluctuations socioenvironnementales.

Sobriété: Réduction volontaire des ressources (mobilité, énergie, matériel) dans les organisations sportives, sans culpabilisation mais par compréhension des limites planétaires.

Supportabilité: Capacité à organiser les activités sportives dans des conditions favorables à leur bon déroulement et ce dans un contexte environnemental et climatique en mutation.

Transformation structurelle: Transformer les activités sportives pour créer de nouvelles cultures compatibles avec les enjeux sociaux et environnementaux.

Mentions de responsabilité

Pilotage

Adrien Lambert (CREPS Auvergne-Rhône-Alpes Vallon Pont d'Arc • Voiron • Lyon)

Appuis techniques et méthodologiques

Frédéric Minier et Benjamin Billet (CREPS Auvergne-Rhône-Alpes Vallon Pont d'Arc • Voiron • Lyon)

Colas Deffontaines et David Rontet (Institut national du nautisme)

Lea Masserey (Office français de la biodiversité)

Frédéric Tomczak (Pôle ressources national transition écologique et sports de nature)

Conception graphique et mise en page

Frédéric Tomczak (Pôle ressources national transition écologique et sports de nature)

Structures participantes

Ministère des Sports de la Jeunesse et de la Vie associative, Institut français du cheval et de l'équitation, l'Union nationale des centres sportifs de plein Air, Fédération française de randonnée pédestre, Fédération française des clubs alpins et de montagne, Fédération française de golf, Fédération française de canoë-kayak, Fédération française handisport, Fédération française d'études et de sports sous-marins, Fédération française de course d'orientation, Fédération française d'équitation, le syndicat des moniteurs cyclistes français, l'Institut de formation du vélo, la Fédération des conservatoires d'espaces naturels, le Conservatoire des espaces naturels de Haute-Savoie, le Conservatoire botanique national Pyrénées-Midi-Pyrénées, et des personnes qualifiées présentes en leur nom.

Nous remercions toutes les personnes ayant participé à ces travaux.

Crédits photographiques

Couverture, p.2, p.8, p.14, p.19 : Frédéric Minier / CREPS Auvergne-Rhône-Alpes Vallon Pont d'Arc • Voiron · Lyon · p.10: Adobe Stock

Conception: mars 2026

Mise à jour 3/04 : liens brisés, coquilles

Avec le soutien financier de



LIFE22-IPN-FR-104846-LIFE BIODIVfr

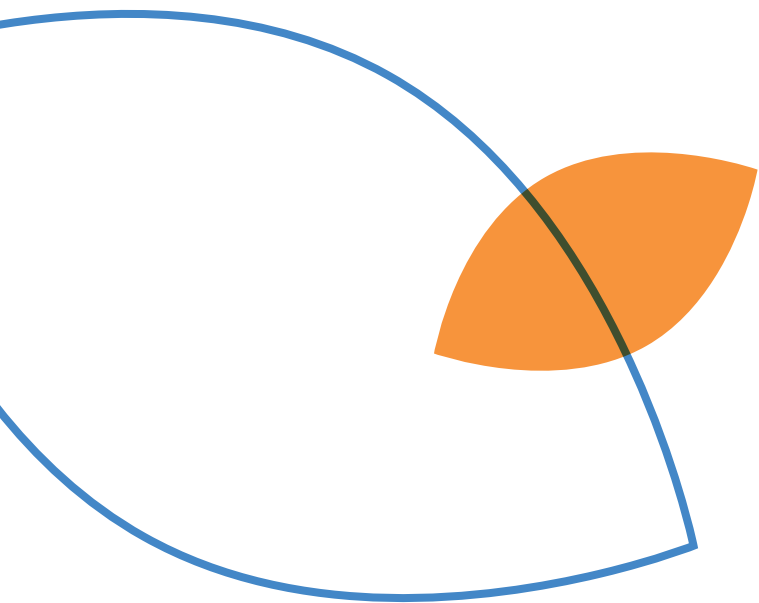


Cofinancé par l'Union européenne

Les points de vue et les opinions exprimés ne sont toutefois que ceux de l'auteur ou des auteurs et ne reflètent pas nécessairement ceux de l'Union européenne ou de la CINEA. Ni l'Union européenne ni l'autorité chargée de l'octroi ne peuvent en être tenues pour responsables.



Par les représentations qu'ils véhiculent, le sport et les sports de nature jouent un rôle majeur en matière de promotion de la culture de l'égalité. Le CREPS Auvergne-Rhône-Alpes Vallon Pont d'Arc · Voiron · Lyon et le PRNSN reconnaissent l'importance de prévenir et faire reculer les stéréotypes de sexe dans la communication publique. Les photos des femmes et des hommes en situation d'encadrement et de pratique individuelle ont été sélectionnées dans le but de favoriser la parité. Les écrits du PRNSN se basent sur la publication *Pour une communication publique sans stéréotypes de sexe*, Haut Conseil à l'Égalité entre les femmes et les hommes (HCE), 2022



Et si l'encadrement sportif devenait un levier majeur pour préserver la nature ?

Dans un monde où les milieux naturels subissent pressions climatiques et perte de biodiversité, ce référentiel officiel, issu du projet Sports & Biodiversité, dote les éducateurs et éducatrices sportives d'un cadre structuré en cinq domaines de compétences essentielles, objectifs pédagogiques concrets, savoirs et approches terrain... Ce référentiel pourra servir de boussole méthodologique pour intégrer la transition écologique dans toute formation sportive. Il invite chaque formateur et formatrice à faire le lien entre sa discipline, son public et la nature, en mobilisant une pédagogie active, réflexive et ancrée dans les réalités professionnelles.